

# L'EXTINCTION DU RÉSEAU HISTORIQUE CUIVRE



Orange a en charge l'exploitation et la maintenance du réseau cuivre qui sert de support à la téléphonie et à l'ADSL.

Afin que tous les efforts et investissements soient consacrés au réseau fibre, Orange a décidé, en concertation avec l'État, l'ARCEP et les autres opérateurs d'éteindre progressivement ce réseau d'ici 2030. On parle aussi de "décommissionnement du réseau cuivre".

La fibre constituera donc, d'ici quelques années, l'unique moyen fixe de téléphoner et d'accéder à des contenus (Internet, TV, streaming, ...). Les autres moyens d'accès dits nomades ou mobiles continueront quant à eux d'exister.

C'est dans ce contexte qu'Orange a présenté début 2022 un plan ambitieux pour mettre fin à la technologie cuivre dans les années à venir, mais, avec 36 000 communes à gérer, impossible de tout éteindre d'un coup. Le "décommissionnement" du cuivre interviendra, par étape, par grappes de communes, en lots annuels de plus en plus étoffés.

**L'objectif est simple : plus aucun client sur le réseau cuivre fin 2030.**

Le plan a été validé par l'ARCEP, l'Autorité de régulation des communications électroniques.

Le "gendarme" des télécoms a adopté dès la fin 2020 une décision définissant un cadre réglementaire permettant à Orange de mettre en œuvre la fermeture de son réseau cuivre.

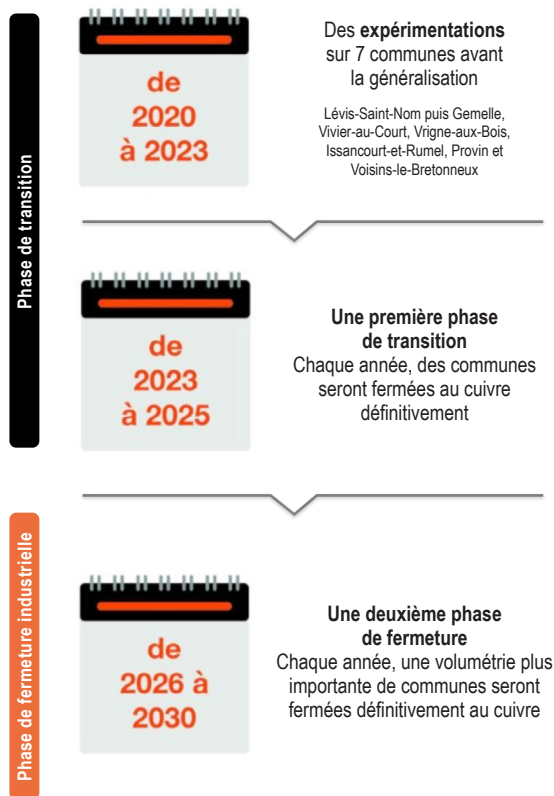
L'ARCEP veille notamment à ce que la fermeture du réseau se fasse à un rythme adapté, tant pour préserver l'intérêt des utilisateurs que le jeu concurrentiel, dans une approche non-discriminatoire et transparente.

Le plan se fait en deux phases :

- une phase de préparation à travers des expérimentations menées entre 2020 et 2023 et de transition avec la fermeture de premières communes entre 2023 et 2025.

Cette phase est quasiment terminée.

- une phase de fermeture industrielle entre 2026 et 2030 avec la constitution de "lots" de communes à fermer.



© Orange  
<https://reseaux.orange.fr/nos-reseaux/modernisation-des-reseaux/evolution-de-la-telephonie-fixe-et-internet>

Pour chaque lot, il y aura deux étapes importantes :

### ÉTAPE 1 - LA FERMETURE COMMERCIALE

Les opérateurs ne proposent plus de nouvelles offres de type ADSL, SDSL ou VDLS... **À noter, qu'il est également prévu une fermeture commerciale nationale en janvier 2026.**

On ne pourra plus souscrire à une offre sur le réseau cuivre à compter de cette date.

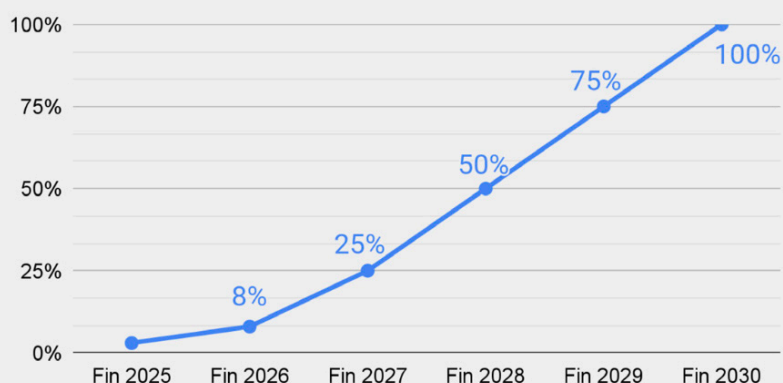
### ÉTAPE 2 - LA FERMETURE TECHNIQUE

C'est l'interruption concrète de tous les services pour les clients du réseau cuivre.

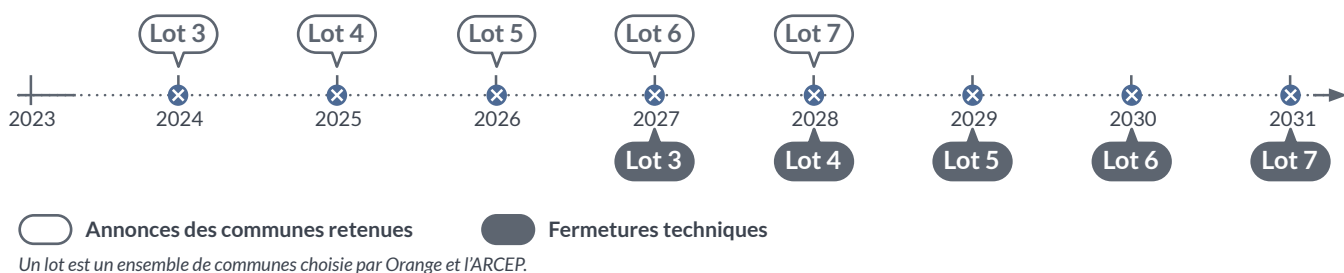
La fermeture nationale des offres cuivre est programmée en janvier 2026. Mais dans les faits, il est devenu quasiment impossible de souscrire une ligne "cuivre" dans les secteurs où la fibre est déjà déployée. De même, un abonné à la fibre ne pourra pas "revenir" à l'ADSL (au cuivre) une fois le changement de technologie opéré à son adresse.

#### Volume total de locaux fermés sur le plan national

Source : plan de fermeture annoncé par Orange



Le graphe ci-contre permet de visualiser l'accélération du processus conduisant à éteindre progressivement le cuivre sur la totalité du territoire.



Les premières communes ciblées seront celles où la fibre est complètement déployée, et où le taux de commercialisation (pourcentage de foyers ou entreprises éligibles effectivement raccordés à la fibre) est important et donc où il reste peu de foyers à faire basculer du cuivre vers la fibre.

D'autres critères ont été définis comme :

- la disponibilité d'offres Entreprises
- la présence de plusieurs opérateurs commerciaux
- le nombre résiduel d'abonnés au cuivre
- des éléments liés à l'organisation technique du réseau cuivre (localisation des centraux téléphoniques par exemple)



## CONCRÈTEMENT, COMMENT CELA VA-T-IL SE PASSER ?

### Au niveau de la commune :

Orange, gestionnaire des infrastructures cuivre, contactera la municipalité pour lui indiquer une date de fin de disponibilité du réseau téléphonique historique et l'inviter à communiquer cette information à tous ses habitants. Généralement, un délai de 36 mois est programmé pour laisser le temps à chacun de passer du cuivre à la fibre, à compter de la signification de la fin du service à la mairie. L'arrêt du cuivre étant de toute façon inéluctable, le Syndicat recommande aux mairies de répondre favorablement et de s'intégrer dans cette démarche d'extinction du cuivre... Des cas atypiques surgiront mais il vaut mieux les déceler au plus tôt pour éviter de se retrouver face à un engorgement pénible et à des opérateurs fatalement débordés le dernier mois de la vie du cuivre dans la commune.

### Au niveau des habitants :

Ceux qui ne sont pas encore passés à la fibre seront tenus de le faire s'ils veulent conserver une ligne "fixe", raccordée via un réseau filaire. Il n'y aura pas d'autres alternatives filaires pour être de nouveau relié physiquement à un réseau général par des câbles aériens ou souterrains. Sinon, le satellite, une liaison radio ou une box 4 ou 5G constitueront les options pour ceux qui ne voudraient pas de raccordement à la fibre.

En plus de l'information municipale, de nombreux messages personnels avertiront les usagers de la fin prochaine du cuivre, messages émanant pêle-mêle des opérateurs commerciaux vers leurs clients abonnés téléphone et/ou ADSL, d'Orange, des sociétés qui commercialisent des alarmes, des solutions de télésurveillance, des systèmes d'alerte santé, etc., sans compter la famille et les amis. Tout l'écosystème lié au cuivre va muter pour adopter un environnement fibre et entraînera logiquement abonnés et futurs clients vers ce réseau neuf.



## QUELS SONT LES ACTEURS ?

Ce nouveau chantier qui mobilisera de nombreux acteurs :

- **Orange**, opérateur du réseau cuivre, en anticipant, structurant, communiquant et coordonnant ce chantier, en lien étroit avec l'ensemble de l'écosystème — particulièrement les fournisseurs d'accès à Internet.
- **Val de Loire Fibre**, Opérateur d'Infrastructure FttH (OI) et Val de Loire Numérique, l'autorité déléguée, en investissant, déployant la fibre sur les différentes zones et en proposant aux opérateurs commerciaux des offres adaptées aux besoins avec des niveaux de qualité de service adaptés.
- **Les Opérateurs Commerciaux (OC) ou fournisseurs d'accès à Internet (FAI)**, en proposant aux clients finals des solutions de substitution adaptées à leurs besoins, en les informant et en les accompagnant pour basculer du cuivre vers la fibre ou d'autres technologies dans un délai contraint.
- **Les clients**, qu'ils soient grand public, professionnels ou entreprises, en migrant du cuivre vers d'autres solutions dans les délais définis.
- **Les intégrateurs ou prestataires de service** qui proposeront des services d'accompagnement aux entreprises dans leur migration. Attention, c'est dans ce domaine qu'il existe les principaux risques d'arnaque.
- **L'ARCEP**, en créant les conditions réglementaires adéquates et en s'assurant du respect de la réglementation par les opérateurs,
- **Les pouvoirs publics au niveau national et au niveau local**, en accompagnant cette transition technologique, notamment sur la communication, et en créant les conditions de succès au niveau économique comme au niveau législatif.
- **Les élus locaux**, en assurant un accompagnement de proximité et une information de leurs administrés sur la mise en oeuvre de la fermeture du réseau cuivre.
- **Les associations d'élus et la Fédération Française des Télécoms (FFT)**, en accompagnant la démarche via l'information des collectivités, des clients, des fédérations professionnelles et autres associations.

## LES QUELQUES POINTS D'ATTENTION

Il y aura forcément des petits grains de sable çà et là dans la mécanique mais l'expérience aidera à les détecter et à les traiter. Le Syndicat suivra naturellement cette évolution pour apporter conseils et expertise aux communes du Val de Loire.



### Voici quelques sujets de vigilance :

- L'accompagnement des publics éloignés du numérique comme les personnes âgées.
- Des communications et des informations qui seraient discordantes.
- La mise en place d'offres adaptées à des besoins particuliers comme une simple ligne téléphonique sur une box fibre ou pour certains usages comme les dispositifs d'alarme ou de surveillance.
- Les sociétés ou personnes mal intentionnées qui pourraient vouloir profiter de ce nouveau chantier pour développer de nouvelles arnaques. Ne pas hésiter à nous interpeller en cas de doute.
- La gestion des difficultés techniques, administratives, juridiques, opérationnelles dans le cadre des opérations de dépose et de déconstruction du cuivre.
- Les difficultés de raccordement à la fibre qui seront identifiées au fur et à mesure des souscriptions à des abonnements et qui devront être surmontées, d'où l'importance d'engager la migration vers la fibre dès maintenant.



### LIENS UTILES

- **ARCEP - Autorité de régulation**  
<https://www.arcep.fr/>  
Rubrique "Démarques et services - Collectivités"
- **Fédération française des Télécoms**  
<https://www.fftelecoms.org/>  
Catégorie "Les Télécoms et Vous - Fin du cuivre"
- **Infranum**  
<https://infranum.fr/>
- **Orange**  
<https://reseaux.orange.fr>  
Rubrique "Nos réseaux - Modernisation des réseaux - Arrêt du cuivre"



## FOIRE AUX QUESTIONS

Répondre aux premières interrogations relatives à l'extinction du cuivre.

### Est-ce qu'un abonnement à la fibre me coûtera plus cher ?

Non, car le tarif des abonnements à la fibre est sensiblement identique au tarif des abonnements ADSL tout en proposant aussi la téléphonie fixe (avec possibilité de conserver son numéro) et en prime un accès à Internet beaucoup plus rapide (jusqu'à 100 fois minimum). Rappelons aussi la gratuité des frais de raccordement individuels en Val de Loire, négociés dans le cadre de la délégation de service public avec le groupe TDF. On trouve aujourd'hui des abonnements promotionnels à la fibre à moins de 30 euros par mois.

### Est-ce qu'on va m'enlever mes fils de téléphone chez moi ?

Non pas dans l'immédiat, les câbles téléphoniques vont rester là où ils sont pour l'instant. Même si des portions importantes du réseau cuivre seront récupérées dans les rues, sur le domaine public, il n'y a pas à ce jour de plan détaillé concernant la dépose des infrastructures cuivre dans les rues et encore moins de projet visant à supprimer les raccordements individuels.

### Est-ce que j'ai besoin de changer mon ordinateur pour passer à la fibre optique ?

Non, votre ordinateur a simplement besoin d'être relié à votre nouvelle box fibre. Mais attention, si vous avez un modèle obsolète, vous ne profiterez pas de la vitesse de la fibre car ses composants un peu dépassés ne pourront pas absorber les flux plus importants et plus rapides apportés par le nouveau réseau. Idem si vous avez un vieux répéteur wifi ou des boîtiers CPL (courant porteur en ligne) très anciens.

### Est-ce qu'il y aura un accompagnement des opérateurs pour les personnes âgées ou fragiles ?

Ce serait utile même si aucune initiative nationale n'a été identifiée à ce stade. Des campagnes de communication importantes pour rappeler la fin du cuivre et l'opportunité du passage à la fibre se mettront sans doute en place. À ce jour, il n'est pas prévu par exemple de numéro d'appel dédié ou une mutualisation des efforts pour embaucher des personnes dédiées à cette mission côté opérateurs commerciaux.

Bien que les opérateurs cultivent l'image d'une transition facile et sans heurt, il peut y avoir, généralement pour moins de 10% des cas, des raccordements individuels à la fibre problématiques. D'où l'intérêt réel à ne pas attendre le dernier moment pour gérer ce type de dossiers.

Ce n'est pas le passage à la fibre en soi qui peut effrayer nos aînés - qui sont bien passés du minitel à la tablette - mais bien la difficulté pour eux de gérer une éventuelle difficulté de raccordement et le stress du suivi d'un dossier compliqué. Plus que les opérateurs télécom qui restent focalisés sur la commercialisation, des animateurs locaux ou des conseillers numériques pourraient apporter leur soutien. Le milieu associatif contribuera sans nul doute à aider à la transition pour certains profils de personnes en situation de fragilité.



### Plus de questions/réponses sur :

<https://www.fftelecoms.org/nos-travaux-et-champs-dactions/reseaux/accompagner-fermeture-reseau-cuivre-questions-reponses/>